

Florianópolis, dia 15 de Abril de 2017

Universidade Federal de Santa Catarina

Disciplina: Contabilidade Pública I

Professora: Dra. Fabrícia

Alunos: Bruno, Gustavo Campos, Matheus Augusto, Matheus Matos, Matheus Schlichting

JOGO DA PREFEITURA

Com o intuito de uma maior compreensão de como funciona a estrutura de uma prefeitura, adaptamos o jogo combate, para um entendimento maior perante as crianças. Saber os diferentes escalões da mesma, bem como a função de cada um na Prefeitura. Mostrar o que faz com que os objetivos sejam alcançados, bem como os obstáculos colocados por pessoas que nela estão inseridas, deixando de lado o interesse comum em troca de benefício(s) próprio(s).

ADAPTAÇÃO DAS PEÇAS

O jogo original é composto por 40 peças, sendo: 1 Espião; 8 Soldados; 5 Cabos; 4 Sargentos; 4 Tenentes; 4 Capitães; 3 Majores; 2 Coronéis; 1 General; 1 Marechal; 1 Bandeira e 6 Bombas.

Fizemos a seguinte adaptação:

O Espião, foi trocado por um fiscal;

Os 8 soldados foram substituídos por 8 professores.;

5 Cabos foram trocados por 5 peças da Diretoria da Educação Infantil;

4 Sargentos foram substituídos por 4 Conselheiros Municipais da Educação;

4 Tenentes foram trocados por 4 Conselheiros Municipais da FUNDEB;

4 Capitães substituídos por 4 Assessores Especiais;

3 Majores foram alterados por 3 Assessores Técnicos;

2 Coronéis foram substituídos por 2 Secretário Adjunto;

1 General foi alterado pelo Secretário Municipal;

1 Marechal foi trocado pelo Prefeito;

1 Bandeira foi substituída por educação;

6 Bombas foram alteradas por Corrupto;

Função de cada peça

Professor



É uma pessoa que ensina ciência, arte, técnica ou outros conhecimentos. Para o exercício dessa profissão, é preciso qualificações acadêmicas e pedagógicas, para que consiga ensinar a matéria de estudo da melhor forma possível ao aluno.

FISCAL



Com a função de fiscalizar o andamento das atividades na Prefeitura, o Fiscal é uma peça importante para o bom andamento da mesma e para que seus objetivos sejam alcançados.

Diretoria de Educação Infantil



Encarregado de comandar, coordenar, supervisionar as atividades na área da educação infantil.

Diretoria de Avaliação e supervisão



Assessorar o Secretário Municipal da Educação na definição do planejamento do Sistema Educacional.

Conselho Municipal da Educação



Os conselhos municipais de Educação tem como funções: ajudar a estabelecer um maior controle da gestão municipal de ensino e, se bem conduzidos, podem ser um importante pilar de uma gestão democrática.

Conselheiro Municipal da FUNDEB



O Conselho de Acompanhamento e Controle Social do Fundeb é um colegiado que tem como função principal acompanhar e controlar a distribuição, a transferência e a aplicação dos recursos do Fundo, no âmbito das esferas municipal, estadual e federal.

Assessor Especial

Assessor Técnico



Entre as atividades desenvolvidas pelo Assessor Técnico de educação estão a organização de todo o serviço da secretaria, a redação de editais de chamada para as matrículas e toda correspondência oficial da Unidade Escolar, a elaboração de relatórios oficiais, além da coordenação das tarefas da secretaria escolar.

Secretário Adjunto



Substituir o Secretário, nos casos de afastamento ou impedimento; assessorar o Secretário nos assuntos inerentes a Pasta; participar como coordenador no Colegiado; e exercer outras atribuições que lhe forem conferidas ou delegadas pelo Secretário.

Secretário Municipal



Cabe ao secretário: organizar, administrar, supervisionar, controlar e avaliar a ação municipal no campo da educação.

Prefeito



O prefeito é o chefe do poder executivo no município, sendo o responsável por administrar os interesses da cidade. Possui múltiplas funções, todas elas relacionadas com a preservação e melhoria do município.

Corrupto



Responsável pelo não andamento da Educação.

Colocando interesses pessoais acima do interesse de todos, acaba por desviar dinheiro destinado para a Educação.

Educação



E o progresso que envolve ensinar e aprender. Para a melhoria do indivíduo com intuito de evoluir a sociedade. Constituída por Ensino Fundamental, Médio e Superior.

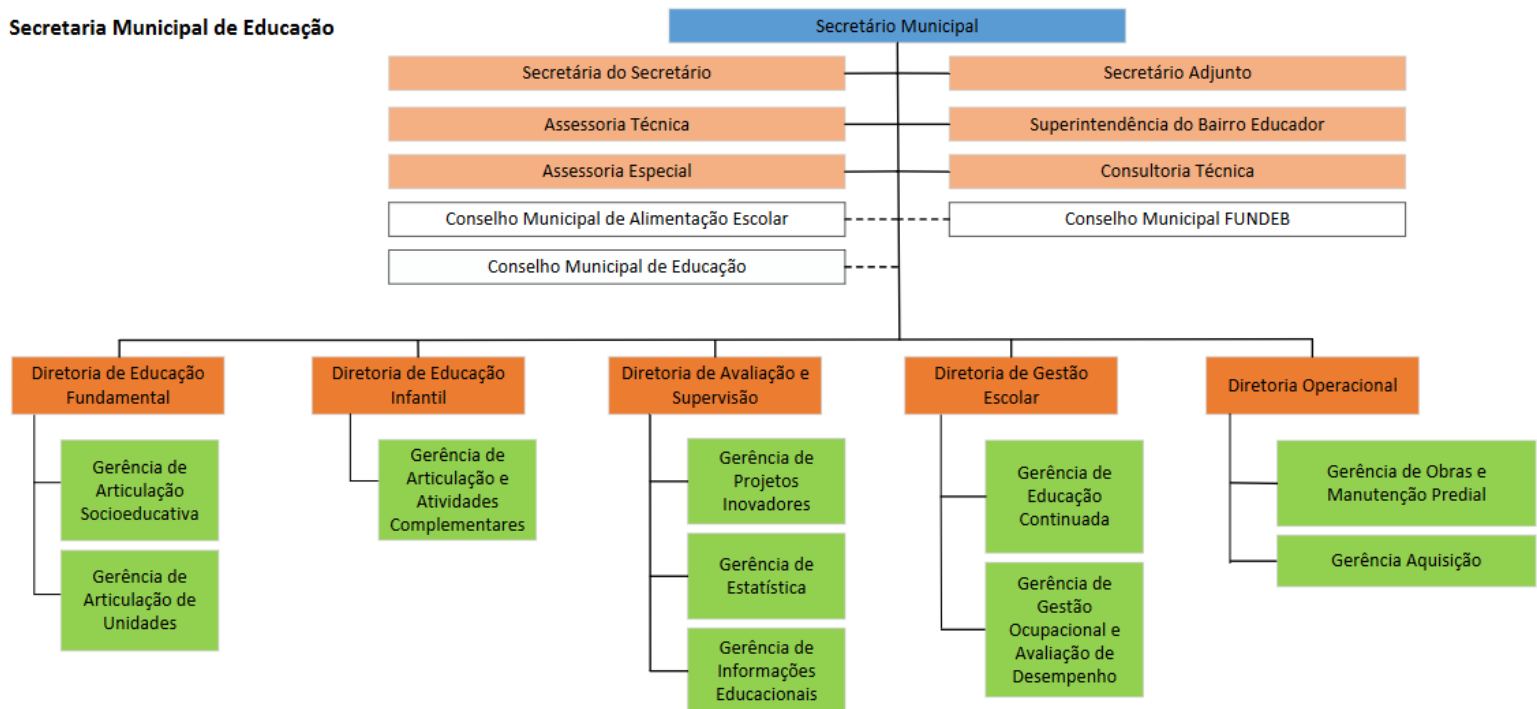
REGRAS DO JOGO

Cada uma comanda seu exército, que tem por objetivo capturar a bandeira(ou prisioneiro) do exército inimigo. Uma outra forma de vencer é deixando o adversário sem movimentos legais (derrotando todas as suas peças móveis, por exemplo). Na eventualidade de um jogador ficar com as próprias peças "trancadas", se por exemplo, lhe restaram apenas peças cercadas por bombas dele mesmo, ele também perde a partida.

Existem algumas regras opcionais, como o regra sobre a corrida do soldado e sobre o ataque do espião, mencionadas anteriormente aqui. Há também a opção de se deixar viradas as peças quando se usa elas em combate.

Com exceção do soldado, das bombas e da bandeira, todas as peças se movem uma casa de cada vez, na horizontal ou na vertical. Nenhuma peça se move na diagonal. As bombas e a bandeira permanecem na mesma posição durante o jogo inteiro.

Uma regra menos conhecida, porém muito importante, é que nenhuma peça pode ir e voltar entre duas casas mais de três vezes, sendo obrigatório fazer um lance diferente, por exemplo, se uma peça está encurralada e só há uma casa para escapar, depois do terceiro movimento ou se move outra peça ou se é obrigado a fazer um lance ruim. Essa regra, muitas vezes, favorece a defesa, pois normalmente a peça mais forte faz o primeiro movimento. Não pode abater uma peça logo depois de andar e nem abater depois andar.



ORGANOGRAMA DA EDUCAÇÃO NA PREFEITURA